

**摩根民生需求股票型证券投资基金**  
**2023 年第 3 季度报告**  
**2023 年 9 月 30 日**

**基金管理人：摩根基金管理（中国）有限公司**

**基金托管人：中国建设银行股份有限公司**

**报告送出日期：二〇二三年十月二十五日**

## §1 重要提示

基金管理人的董事会及董事保证本报告所载资料不存在虚假记载、误导性陈述或重大遗漏，并对其内容的真实性、准确性和完整性承担个别及连带责任。

基金托管人中国建设银行股份有限公司根据本基金合同规定，于 2023 年 10 月 24 日复核了本报告中的财务指标、净值表现和投资组合报告等内容，保证复核内容不存在虚假记载、误导性陈述或者重大遗漏。

基金管理人承诺以诚实信用、勤勉尽责的原则管理和运用基金资产，但不保证基金一定盈利。

基金的过往业绩并不代表其未来表现。投资有风险，投资者在作出投资决策前应仔细阅读本基金的招募说明书。

本报告中财务资料未经审计。

本报告期自 2023 年 7 月 1 日起至 9 月 30 日止。

## §2 基金产品概况

基金简称	摩根民生需求股票
基金主代码	000524
基金运作方式	契约型开放式
基金合同生效日	2014 年 3 月 14 日
报告期末基金份额总额	59,336,988.64 份
投资目标	本基金主要投资于民生需求相关行业的上市公司，分享中国经济增长模式转变带来的民生需求行业的投资机会，在控制风险的前提下力争实现基金资产的稳定增值。
投资策略	本基金将通过系统和深入的基本面研究，重点投资于与民生相关行业的上市公司，将不低于 80% 的非现金基金资产投资于民生需求相关行业，分享中国经济增长模式转变带来的投资机会。在行业配置层面，本基金将从行业生命周期、行业景气度、行业竞争格局等多角度，综合评估各个行业的投资价值，对基金资产在行业间分配进行安排。在

	<p>个股选择层面，本基金将主要采用“自下而上”的方法，在备选行业内部通过定量与定性相结合的分析方法，综合分析上市公司的业绩质量、成长性和估值水平等各方面信息，精选具有良好成长性、估值合理的个股。</p> <p>具体策略包括：资产配置策略、股票投资策略、行业配置策略、固定收益类投资策略、可转换债券投资策略、中小企业私募债投资策略、股指期货投资策略、存托凭证投资策略。</p>	
业绩比较基准	沪深 300 指数收益率×85%+中债总指数收益率×15%	
风险收益特征	<p>本基金属于股票型基金产品，预期风险和收益水平高于混合型基金、债券型基金和货币市场基金，属于较高风险收益水平的基金产品。</p> <p>根据 2017 年 7 月 1 日施行的《证券期货投资者适当性管理办法》，基金管理人和相关销售机构已对本基金重新进行风险评级，风险评级行为不改变本基金的实质性风险收益特征，但由于风险等级分类标准的变化，本基金的风险等级表述可能有相应变化，具体风险评级结果应以基金管理人和销售机构提供的评级结果为准。</p>	
基金管理人	摩根基金管理（中国）有限公司	
基金托管人	中国建设银行股份有限公司	
下属分级基金的基金简称	摩根民生需求股票 A	摩根民生需求股票 C
下属分级基金的交易代码	000524	017099
报告期末下属分级基金的份额总额	59,296,436.96 份	40,551.68 份

### §3 主要财务指标和基金净值表现

#### 3.1 主要财务指标

单位：人民币元

主要财务指标	报告期 (2023 年 7 月 1 日-2023 年 9 月 30 日)	
	摩根民生需求股票 A	摩根民生需求股票 C
1.本期已实现收益	-12,358,726.00	-10,181.86
2.本期利润	-20,816,375.08	-17,401.62
3.加权平均基金份额本期利润	-0.3505	-0.3358
4.期末基金资产净值	116,612,067.59	79,301.25
5.期末基金份额净值	1.9666	1.9556

注：本期已实现收益指基金本期利息收入、投资收益、其他收入(不含公允价值变动收益)扣除相关费用后的余额，本期利润为本期已实现收益加上本期公允价值变动收益。

上述基金业绩指标不包括持有人认购或交易基金的各项费用（例如，开放式基金的申购赎回费、红利再投资费、基金转换费等），计入费用后实际收益水平要低于所列数字。

### 3.2 基金净值表现

#### 3.2.1 本报告期基金份额净值增长率及其与同期业绩比较基准收益率的比较

##### 1、摩根民生需求股票 A：

阶段	净值增长率 ①	净值增长率 标准差②	业绩比较基 准收益率③	业绩比较基 准收益率标 准差④	①—③	②—④
过去三个月	-15.13%	1.32%	-3.39%	0.77%	-11.74%	0.55%
过去六个月	-15.21%	1.68%	-7.43%	0.74%	-7.78%	0.94%
过去一年	-16.48%	1.42%	-2.51%	0.84%	-13.97%	0.58%
过去三年	-24.45%	1.52%	-15.98%	0.96%	-8.47%	0.56%
过去五年	52.80%	1.59%	7.30%	1.06%	45.50%	0.53%
自基金合同 生效起至今	145.41%	1.68%	63.76%	1.19%	81.65%	0.49%

##### 2、摩根民生需求股票 C：

阶段	净值增长率 ①	净值增长率 标准差②	业绩比较基 准收益率③	业绩比较基 准收益率标 准差④	①—③	②—④
过去三个月	-15.25%	1.32%	-3.39%	0.77%	-11.86%	0.55%
过去六个月	-15.58%	1.68%	-7.43%	0.74%	-8.15%	0.94%
过去一年	-	-	-	-	-	-
过去三年	-	-	-	-	-	-

过去五年	-	-	-	-	-	-
自基金合同生效起至今	-9.98%	1.49%	-2.94%	0.73%	-7.04%	0.76%

### 3.2.2 自基金合同生效以来基金累计净值增长率变动及其与同期业绩比较基准收益率变动的比较

摩根民生需求股票型证券投资基金  
 累计净值增长率与业绩比较基准收益率的历史走势对比图  
 (2014 年 3 月 14 日至 2023 年 9 月 30 日)

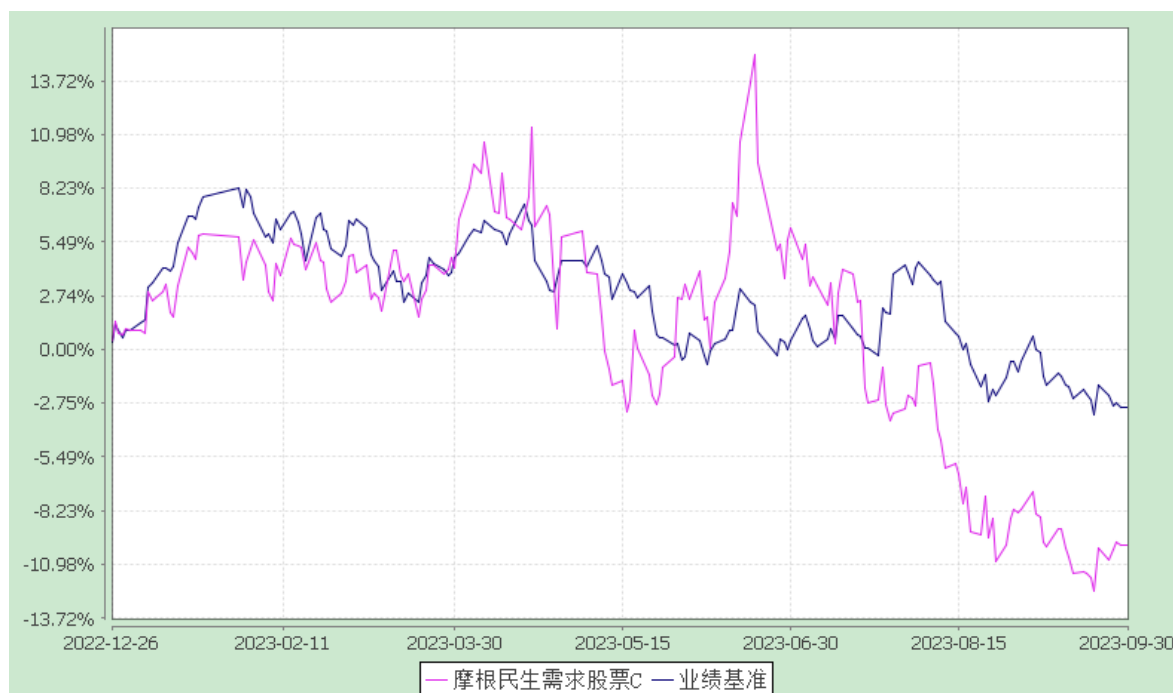
#### 1. 摩根民生需求股票 A:



注：本基金合同生效日为 2014 年 3 月 14 日，图示的时间段为合同生效日至本报告期末。

本基金建仓期为本基金合同生效日起 6 个月，建仓期结束时资产配置比例符合本基金基金合同规定。

#### 2. 摩根民生需求股票 C:



注：本基金自 2022 年 11 月 11 日起增加 C 类份额，相关数据按实际存续期计算。

本基金建仓期为本基金合同生效日起 6 个月，建仓期结束时资产配置比例符合本基金基金合同规定。

## §4 管理人报告

### 4.1 基金经理（或基金经理小组）简介

姓名	职务	任本基金的基金经理期限		证券从业年限	说明
		任职日期	离任日期		
杨景喻	本基金基金经理	2019-04-26	-	14 年	杨景喻先生曾任广发基金管理有限公司研究员。2011 年 3 月起加入摩根基金管理（中国）有限公司（原上投摩根基金管理有限公司），历任行业专家、基金经理助理、基金经理，现任高级基金经理。

注：1. 任职日期和离任日期均指根据公司决定确定的聘任日期和解聘日期。

2. 证券从业的含义遵从行业协会《证券业从业人员资格管理办法》的相关规定。

#### 4.1.1 期末兼任私募资产管理计划投资经理的基金经理同时管理的产品情况

姓名	产品类型	产品数量（只）	资产净值(元)	任职时间
杨景喻	公募基金	5	2,118,028,173.73	2015-08-04

	私募资产管理计划	1	2,315,827,602.47	2022-06-06
	其他组合	-	-	-
	合计	6	4,433,855,776.20	

#### 4.2 管理人对报告期内本基金运作合规守信情况的说明

在本报告期内，基金管理人不存在损害基金份额持有人利益的行为，勤勉尽责地为基金份额持有人谋求利益。基金管理人遵守了《证券投资基金法》及其他有关法律法规、本基金基金合同的规定。基金经理对个股和投资组合的比例遵循了投资决策委员会的授权限制，基金投资比例符合基金合同和法律法规的要求。

#### 4.3 公平交易专项说明

##### 4.3.1 公平交易制度的执行情况

报告期内，本公司继续贯彻落实《证券投资基金管理公司公平交易制度指导意见》等相关法律法规和公司内部公平交易流程的各项要求，严格规范境内上市股票、债券的一级市场申购和二级市场交易等活动，通过系统和人工相结合的方式进行交易执行和监控分析，以确保本公司管理的不同投资组合在授权、研究分析、投资决策、交易执行、业绩评估等投资管理活动相关的环节均得到公平对待。

对于交易所市场投资活动，本公司执行集中交易制度，确保不同投资组合在买卖同一证券时，按照时间优先、比例分配的原则在各投资组合间公平分配交易量；对于银行间市场投资活动，本公司通过对手库控制和交易室询价机制，严格防范对手风险并检查价格公允性；对于申购投资行为，本公司遵循价格优先、比例分配的原则，根据事前独立申报的价格和数量对交易结果进行公平分配。

报告期内，通过对不同投资组合之间的收益率差异比较、对同向交易和反向交易的交易时机和交易价差监控分析，未发现整体公平交易执行出现异常的情况。

##### 4.3.2 异常交易行为的专项说明

报告期内，通过对交易价格、交易时间、交易方向等的分析，未发现有可能导致不公平交易和利益输送的异常交易行为。

所有投资组合参与的交易所公开竞价同日反向交易成交较少的单边交易量超过该证券当日成交量的 5% 的情形：无。

#### 4.4 报告期内基金的投资策略和业绩表现说明

#### 4.4.1 报告期内基金投资策略和运作分析

今年第三季度宏观经济较前期有所改善。财政及货币政策逐步发力，房地产政策进一步差异化放松，宏观经济逐步走出最疲弱的阶段，采购经理人指数（PMI）开始改善。尽管曙光初现，但仍然存在几个目前还较难得出结论的问题。第一，居民边际消费意愿能否恢复到 2020 年之前；第二，宏观经济的长期增长率底线是否已经触达；第三，过去几年经受重大变化的全球化及国际贸易是否能改善。市场对这些长期的问题的短期看法显然是悲观的，因此，本季度的指数表现较差，行业结构较上一季度亦有显著的变化。本季度的一个突出特点，就是高股息个股的表现显著优于其他，而高景气度、高成长行业、个股大多表现不佳。我们此前所重仓的人工智能（AI）相关的公司在本季度出现较为明显的回调，对业绩表现带来了不利的影响。

虽然目前的宏观经济、全球贸易仍然有诸多不利的因素，但我们对未来的市场仍然持谨慎乐观的态度。国内宏观经济或已经度过最差的阶段，复苏虽然较弱但正在持续发生，未来的财政、货币政策预计仍有空间。对于长期的问题，我们认为解决的根本一方面在于科技的发展，制造业的全球竞争力，另一方面在于持续的改革释放制度的红利。我国的企业尤其是制造业企业，在过去的数十年间已经涌现出一批技术壁垒高、产品质量好，初步具备全球竞争力的企业；我国的国内市场仍然具备较大的消费潜力；而人口的老龄化则带来了相关产业的良好发展机遇；更重要的一点，我国的人民具备勤劳的传统、持续提升的教育水平，只要我们的制度红利能够持续释放，我国的经济发展具备相当大的空间。这些方向上，不乏性价比持续提升的高竞争力优质企业，他们的成长性有望持续得到验证。

因此，我们继续看好以人工智能、算力为代表的科技行业，第三季度的回调提升了相关优秀企业的投资性价比。同时，我们看到部分行业如电子、医药在经历了前期的不景气、以及政策的负面影响后，基本面正在逐步改善，估值亦处于历史上较低的分位，投资机会更为明确。内需增长仍然是宏观经济发展的最大动力之一，消费品公司在当前的估值水平下也逐步体现出投资机会，下行风险已经较小。我们将会在这些具有性价比的方向中优中选优，争取为持有人创造超额收益。

#### 4.4.2 报告期内基金的业绩表现

本报告期摩根民生需求 A 份额净值增长率为:-15.13%，同期业绩比较基准收益率为:-3.39%

摩根民生需求 C 份额净值增长率为:-15.25%，同期业绩比较基准收益率为:-3.39%。

#### 4.5 报告期内基金持有人数或基金资产净值预警说明

无。



## §5 投资组合报告

### 5.1 报告期末基金资产组合情况

序号	项目	金额(元)	占基金总资产的比例(%)
1	权益投资	98,251,628.99	83.32
	其中：股票	98,251,628.99	83.32
2	固定收益投资	889.59	0.00
	其中：债券	889.59	0.00
	资产支持证券	-	-
3	贵金属投资	-	-
4	金融衍生品投资	-	-
5	买入返售金融资产	-	-
	其中：买断式回购的买入返售金融资产	-	-
6	银行存款和结算备付金合计	19,579,199.63	16.60
7	其他各项资产	86,324.07	0.07
8	合计	117,918,042.28	100.00

### 5.2 报告期末按行业分类的股票投资组合

#### 5.2.1 报告期末按行业分类的境内股票投资组合

代码	行业类别	公允价值（元）	占基金资产净值比例（%）
A	农、林、牧、渔业	-	-
B	采矿业	2,689,008.00	2.30
C	制造业	74,749,613.25	64.06
D	电力、热力、燃气及水生产和供应业	-	-
E	建筑业	-	-
F	批发和零售业	1,424,676.00	1.22

G	交通运输、仓储和邮政业	5,993,227.00	5.14
H	住宿和餐饮业	-	-
I	信息传输、软件和信息技术服务业	5,780,698.74	4.95
J	金融业	4,153,974.00	3.56
K	房地产业	-	-
L	租赁和商务服务业	-	-
M	科学研究和技术服务业	3,136,952.00	2.69
N	水利、环境和公共设施管理业	10,440.00	0.01
O	居民服务、修理和其他服务业	-	-
P	教育	-	-
Q	卫生和社会工作	-	-
R	文化、体育和娱乐业	313,040.00	0.27
S	综合	-	-
	合计	98,251,628.99	84.20

### 5.3 报告期末按公允价值占基金资产净值比例大小排序的前十名股票投资明细

序号	股票代码	股票名称	数量(股)	公允价值(元)	占基金资产净值比例(%)
1	002236	大华股份	340,620	7,585,607.40	6.50
2	600519	贵州茅台	4,009	7,210,386.95	6.18
3	300308	中际旭创	52,027	6,024,726.60	5.16
4	002050	三花智控	136,000	4,039,200.00	3.46
5	601138	工业富联	192,600	3,794,220.00	3.25
6	000596	古井贡酒	13,800	3,750,840.00	3.21
7	600066	宇通客车	269,400	3,564,162.00	3.05
8	000568	泸州老窖	15,500	3,358,075.00	2.88
9	603369	今世缘	57,000	3,344,190.00	2.87
10	603259	药明康德	36,400	3,136,952.00	2.69

### 5.4 报告期末按债券品种分类的债券投资组合

序号	债券品种	公允价值(元)	占基金资产净值比例(%)
1	国家债券	-	-
2	央行票据	-	-
3	金融债券	-	-

	其中：政策性金融债	-	-
4	企业债券	-	-
5	企业短期融资券	-	-
6	中期票据	-	-
7	可转债（可交换债）	889.59	0.00
8	同业存单	-	-
9	其他	-	-
10	合计	889.59	0.00

### 5.5 报告期末按公允价值占基金资产净值比例大小排序的前五名债券投资明细

序号	债券代码	债券名称	数量（张）	公允价值(元)	占基金资产净值比例（%）
1	128136	立讯转债	8	889.59	0.00

### 5.6 报告期末按公允价值占基金资产净值比例大小排序的前十名资产支持证券投资明细

本基金本报告期末未持有资产支持证券。

### 5.7 报告期末按公允价值占基金资产净值比例大小排序的前五名贵金属投资明细

本基金本报告期末未持有贵金属。

### 5.8 报告期末按公允价值占基金资产净值比例大小排序的前五名权证投资明细

本基金本报告期末未持有权证。

### 5.9 报告期末本基金投资的股指期货交易情况说明

本基金本报告期末未持有股指期货。

### 5.10 报告期末本基金投资的国债期货交易情况说明

本基金本报告期末未持有国债期货。

### 5.11 投资组合报告附注

5.11.1 本基金投资的前十名证券的发行主体本期未出现被监管部门立案调查，或在报告编制日前一年内受到公开谴责、处罚的情形。

5.11.2 报告期内本基金投资的前十名股票中没有在基金合同规定备选股票库之外的股票。

**5.11.3其他资产构成**

序号	名称	金额(元)
1	存出保证金	58,573.52
2	应收证券清算款	14,659.79
3	应收股利	-
4	应收利息	-
5	应收申购款	13,090.76
6	其他应收款	-
7	待摊费用	-
8	其他	-
9	合计	86,324.07

**5.11.4报告期末持有的处于转股期的可转换债券明细**

序号	债券代码	债券名称	公允价值(元)	占基金资产净值比例(%)
1	128136	立讯转债	889.59	0.00

**5.11.5报告期末前十名股票中存在流通受限情况的说明**

本基金本报告期末前十名股票中不存在流通受限情况。

**5.11.6 投资组合报告附注的其他文字描述部分**

因四舍五入原因，投资组合报告中分项之和与合计可能存在尾差。

**§6 开放式基金份额变动**

单位：份

项目	摩根民生需求股票A	摩根民生需求股票C
本报告期期初基金份额总额	59,468,067.40	41,793.74
报告期期间基金总申购份额	1,511,878.13	22,124.97

减：报告期期间基金总赎回份额	1,683,508.57	23,367.03
报告期期间基金拆分变动份额	-	-
本报告期期末基金份额总额	59,296,436.96	40,551.68

## §7 基金管理人运用固有资金投资本基金情况

### 7.1 基金管理人持有本基金份额变动情况

无。

## §8 备查文件目录

### 8.1 备查文件目录

- (一) 中国证监会批准本基金募集的文件
- (二) 摩根民生需求股票型证券投资基金基金合同
- (三) 摩根民生需求股票型证券投资基金托管协议
- (四) 法律意见书
- (五) 基金管理人业务资格批件、营业执照
- (六) 基金托管人业务资格批件、营业执照
- (七) 摩根基金管理（中国）有限公司开放式基金业务规则
- (八) 中国证监会要求的其他文件

### 8.2 存放地点

基金管理人或基金托管人处。

### 8.3 查阅方式

投资者可在营业时间免费查阅，也可按工本费购买复印件。

摩根基金管理（中国）有限公司

二〇二三年十月二十五日