

摩根整合驱动灵活配置混合型证券投资基金
2025 年第 4 季度报告

2025 年 12 月 31 日

基金管理人：摩根基金管理（中国）有限公司

基金托管人：中国银行股份有限公司

报告送出日期：2026 年 1 月 22 日

§1 重要提示

基金管理人的董事会及董事保证本报告所载资料不存在虚假记载、误导性陈述或重大遗漏，并对其内容的真实性、准确性和完整性承担个别及连带责任。

基金托管人中国银行股份有限公司根据本基金合同规定，于 2026 年 1 月 21 日复核了本报告中的财务指标、净值表现和投资组合报告等内容，保证复核内容不存在虚假记载、误导性陈述或者重大遗漏。

基金管理人承诺以诚实信用、勤勉尽责的原则管理和运用基金资产，但不保证基金一定盈利。

基金的过往业绩并不代表其未来表现。投资有风险，投资者在作出投资决策前应仔细阅读本基金的招募说明书。

本报告中财务资料未经审计。

本报告期自 2025 年 10 月 1 日起至 12 月 31 日止。

§2 基金产品概况

基金简称	摩根整合驱动混合
基金主代码	001192
基金运作方式	契约型开放式
基金合同生效日	2015 年 4 月 23 日
报告期末基金份额总额	465,569,404.39 份
投资目标	通过深入细致的基本面研究，把握企业整合发展带来的投资机会，在严格的风险控制前提下，力争实现基金资产的长期增值。
投资策略	<p>1、资产配置策略</p> <p>本基金通过自上而下和自下而上相结合、定性分析和定量分析互相补充的方法，在股票、债券和现金等资产类别之间进行相对灵活的配置。</p> <p>2、股票投资策略</p> <p>本基金将重点投资于整合主题相关的上市公司。在个股选择层面，首先将根据本基金对于整合主题的界定构建初选股票池，在此基础上剔除不具有投资价值的股票建立备选股票池。本基金将深入分析公司的并购重组行为对未来经营可能产生的影响，综合评估其是否会带来经营业绩的改善。通过对并购重组带来的行业增长及公司协同效应的综合分析，精选未来具有较高成长潜力的公司。</p> <p>3、债券配置策略</p> <p>对于固定收益类资产的选择，本基金将以价值分析为主线，在综合研究的基础上实施积极主动的组合管</p>

	理，并主要通过类属配置与债券选择两个层次进行投资管理。 4、其他投资策略：包括可转换债券投资策略、中小企业私募债投资策略、股指期货投资策略、股票期权投资策略、存托凭证投资策略。	
业绩比较基准	中证 800 指数收益率*60%+中债总指数收益率*40%	
风险收益特征	本基金属于混合型基金产品，预期风险和收益水平高于债券型基金和货币市场基金，低于股票型基金，属于较高风险收益水平的基金产品。 根据 2017 年 7 月 1 日施行的《证券期货投资者适当性管理办法》，基金管理人和相关销售机构已对本基金重新进行风险评级，风险评级行为不改变本基金的实质性风险收益特征，但由于风险等级分类标准的变化，本基金的风险等级表述可能有相应变化，具体风险评级结果应以基金管理人和销售机构提供的评级结果为准。	
基金管理人	摩根基金管理（中国）有限公司	
基金托管人	中国银行股份有限公司	
下属分级基金的基金简称	摩根整合驱动混合 A	摩根整合驱动混合 C
下属分级基金的交易代码	001192	016920
报告期末下属分级基金的份额总额	462,739,024.08 份	2,830,380.31 份

§3 主要财务指标和基金净值表现

3.1 主要财务指标

单位：人民币元

主要财务指标	报告期（2025 年 10 月 1 日 - 2025 年 12 月 31 日）	
	摩根整合驱动混合 A	摩根整合驱动混合 C
1. 本期已实现收益	16,365,226.60	67,359.52
2. 本期利润	1,458,254.58	20,248.72
3. 加权平均基金份额本期利润	0.0031	0.0093
4. 期末基金资产净值	250,765,474.57	1,510,542.92
5. 期末基金份额净值	0.5419	0.5337

注：本期已实现收益指基金本期利息收入、投资收益、其他收入（不含公允价值变动收益）扣除相关费用后的余额，本期利润为本期已实现收益加上本期公允价值变动收益。

上述基金业绩指标不包括持有人认购或交易基金的各项费用（例如，开放式基金的申购赎回费、红利再投资费、基金转换费等），计入费用后实际收益水平要低于所列数字。

3.2 基金净值表现

3.2.1 基金份额净值增长率及其与同期业绩比较基准收益率的比较

摩根整合驱动混合 A

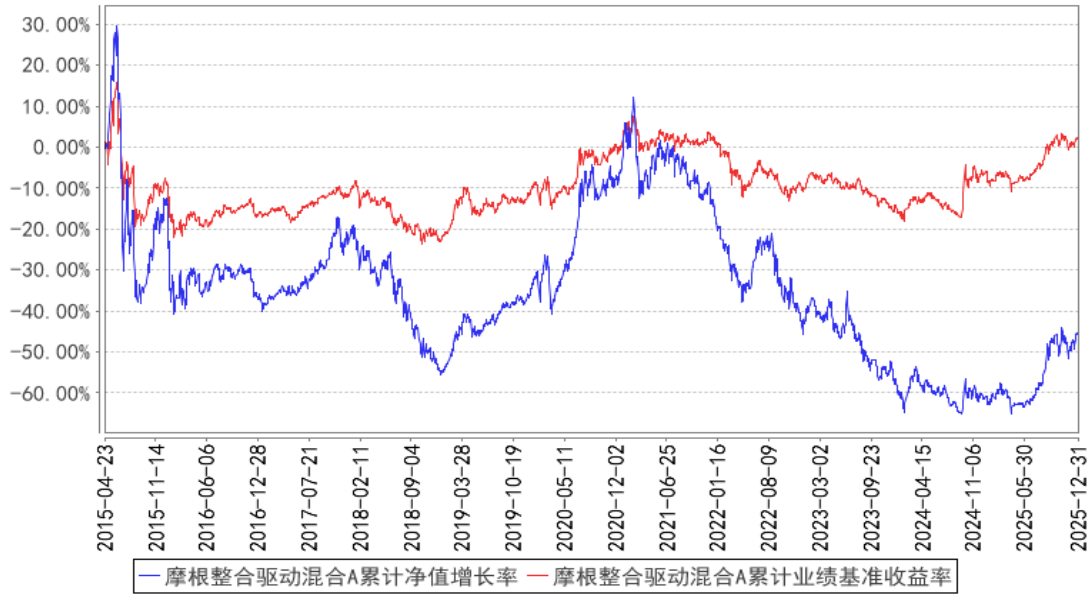
阶段	净值增长率①	净值增长率 标准差②	业绩比较基 准收益率③	业绩比较基 准收益率标 准差④	①—③	②—④
过去三个月	0.59%	1.97%	-0.04%	0.60%	0.63%	1.37%
过去六个月	41.08%	1.90%	11.24%	0.57%	29.84%	1.33%
过去一年	40.53%	1.68%	11.60%	0.60%	28.93%	1.08%
过去三年	-5.49%	1.68%	14.82%	0.66%	-20.31%	1.02%
过去五年	-44.75%	1.66%	-0.12%	0.68%	-44.63%	0.98%
自基金合同 生效起至今	-45.81%	1.69%	2.05%	0.82%	-47.86%	0.87%

摩根整合驱动混合 C

阶段	净值增长率①	净值增长率 标准差②	业绩比较基 准收益率③	业绩比较基 准收益率标 准差④	①—③	②—④
过去三个月	0.47%	1.97%	-0.04%	0.60%	0.51%	1.37%
过去六个月	40.71%	1.90%	11.24%	0.57%	29.47%	1.33%
过去一年	39.86%	1.68%	11.60%	0.60%	28.26%	1.08%
过去三年	-6.87%	1.68%	14.82%	0.66%	-21.69%	1.02%
自基金合同 生效起至今	-11.96%	1.69%	20.15%	0.66%	-32.11%	1.03%

3.2.2 自基金合同生效以来基金累计净值增长率变动及其与同期业绩比较基准收益率变动的比较

摩根整合驱动混合A累计净值增长率与同期业绩比较基准收益率的历史走势对比图



摩根整合驱动混合C累计净值增长率与同期业绩比较基准收益率的历史走势对比图



注：本基金合同生效日为 2015 年 4 月 23 日，图示的时间段为合同生效日至本报告期末。

本基金自 2022 年 10 月 28 日起增加 C 类份额，相关数据按实际存续期计算。

本基金建仓期为本基金合同生效日起 6 个月，建仓期结束时资产配置比例符合本基金基金合同规定。

§4 管理人报告

4.1 基金经理（或基金经理小组）简介

姓名	职务	任本基金的基金经理期限		证券从业年限	说明
		任职日期	离任日期		

杨景喻	本基金基金经理	2024 年 6 月 24 日	-	16 年	杨景喻先生曾任广发基金管理有限公司研究员。2011 年 3 月起加入摩根基金管理(中国)有限公司(原上投摩根基金管理有限公司), 历任行业专家、基金经理助理、基金经理, 现任高级基金经理。
-----	---------	-----------------	---	------	--

注: 1. 对基金的首任基金经理, 其“任职日期”为基金合同生效日, “离任日期”为根据公司决定确定的解聘日期; 对非首任基金经理, “任职日期”和“离任日期”分别指根据公司决定确定的聘任日期和解聘日期。

2. 证券从业的含义遵从中国证监会及行业协会的相关规定。

4.2 管理人对报告期内本基金运作遵规守信情况的说明

在本报告期内, 基金管理人不存在损害基金份额持有人利益的行为, 在控制风险的前提下, 勤勉尽责地为基金份额持有人谋求利益。基金管理人遵守了《证券投资基金法》及其他有关法律法规、本基金基金合同的规定。

4.3 公平交易专项说明

4.3.1 公平交易制度的执行情况

报告期内, 本公司继续贯彻落实《证券投资基金管理公司公平交易制度指导意见》等相关法律法规和公司内部公平交易流程的各项要求, 严格规范上市股票、债券的一级市场申购和二级市场交易等活动, 通过系统和人工相结合的方式进行交易执行和监控分析, 以确保本公司管理的不同投资组合在授权、研究分析、投资决策、交易执行、业绩评估等投资管理活动相关的环节均得到公平对待。

对于交易所市场投资活动, 本公司执行集中交易制度, 确保不同投资组合在买卖同一证券时, 按照时间优先、比例分配的原则在各投资组合间公平分配交易量; 对于银行间市场投资活动, 本公司通过对手库控制和交易室询价机制, 严格防范对手风险并检查价格公允性; 对于申购投资行为, 本公司遵循价格优先、比例分配的原则, 根据事前独立申报的价格和数量对交易结果进行公平分配。

报告期内, 通过对不同投资组合之间的收益率差异比较、对同向交易和反向交易的交易时机和交易价差监控分析, 未发现整体公平交易执行出现异常的情况。

4.3.2 异常交易行为的专项说明

报告期内, 本基金管理人旗下所有投资组合参与的交易所公开竞价交易中, 同日反向交易成交较少的单边交易量超过该证券当日成交量的 5% 的交易共有 4 次, 均为指数投资组合因跟踪指

数需要而发生的反向交易。

本报告期内，未发现本基金有可能导致不公平交易和利益输送的异常交易。

4.4 报告期内基金的投资策略和运作分析

本季度市场平稳。上证综指上涨 2.22%，沪深 300 指数下跌 0.23%，创业板指数下跌 1.08%，涨跌互现但幅度都不大。10 月与 11 月前期强势板块如科技、通信板块出现了一些调整，同时以新能源为代表的低估值板块迎来显著上涨。12 月市场趋于平稳，各指数在年末接近新高，部分主题板块表现强势。

市场的主要逻辑是，宏观层面美联储开始进入降息周期，尽管有所反复，但确定性逐步提升，结合人民币升值，大方向利好中国权益资产。微观层面，尽管与经济强相关的消费行业依然疲弱，但部分行业如科技算力、新能源、有色金属资源仍然处于强景气阶段，且估值仍具备较好的性价比。

结合国内最新政策和会议的精神，我们认为高质量发展的重要性进一步提升，科技创新、制造强国的核心地位进一步提升，由此带来高端制造业的持续景气。高端制造业的成长方向一定不会拘泥于国内市场，而是瞄准全球市场，相关领域的优秀企业通过不断提升产品竞争力和市占率，终有望成为全球知名甚至领先的企业。这将会是一个将持续多年的过程，在这个过程中也将诞生一批富有全球竞争力的企业。同时，下一个五年计划对经济的增长也提出了不低的要求，促内需政策对经济的托举意义重大，也是重点关注的方向。

我们在本季度增加了新能源为代表的制造业的配置，适当减持了一些前期涨幅较大、性价比相对降低的公司。整体方向上还是聚焦于制造业中景气持续提升的行业和公司。

4.5 报告期内基金的业绩表现

本报告期摩根整合驱动混合 A 份额净值增长率为：0.59%，同期业绩比较基准收益率为：-0.04%；

摩根整合驱动混合 C 份额净值增长率为：0.47%，同期业绩比较基准收益率为：-0.04%。

4.6 报告期内基金持有人数或基金资产净值预警说明

无。

§5 投资组合报告

5.1 报告期末基金资产组合情况

序号	项目	金额（元）	占基金总资产的比例（%）
1	权益投资	235,362,728.83	92.91

	其中：股票	235,362,728.83	92.91
2	基金投资	-	-
3	固定收益投资	-	-
	其中：债券	-	-
	资产支持证券	-	-
4	贵金属投资	-	-
5	金融衍生品投资	-	-
6	买入返售金融资产	-	-
	其中：买断式回购的买入返售金融资产	-	-
7	银行存款和结算备付金合计	17,903,333.28	7.07
8	其他资产	63,731.64	0.03
9	合计	253,329,793.75	100.00

5.2 报告期末按行业分类的股票投资组合

5.2.1 报告期末按行业分类的境内股票投资组合

代码	行业类别	公允价值（元）	占基金资产净值比例（%）
A	农、林、牧、渔业	-	-
B	采矿业	22,107,313.59	8.76
C	制造业	196,076,792.82	77.72
D	电力、热力、燃气及水生产和供应业	-	-
E	建筑业	-	-
F	批发和零售业	-	-
G	交通运输、仓储和邮政业	-	-
H	住宿和餐饮业	-	-
I	信息传输、软件和信息技术服务业	6,548,015.55	2.60
J	金融业	4,972,119.20	1.97
K	房地产业	-	-
L	租赁和商务服务业	-	-
M	科学研究和技术服务业	4,577,743.67	1.81
N	水利、环境和公共设施管理业	1,080,744.00	0.43
O	居民服务、修理和其他服务业	-	-
P	教育	-	-
Q	卫生和社会工作	-	-
R	文化、体育和娱乐业	-	-
S	综合	-	-
	合计	235,362,728.83	93.30

5.2.2 报告期末按行业分类的港股通投资股票投资组合

本基金本报告期末未持有港股通股票。

5.3 期末按公允价值占基金资产净值比例大小排序的股票投资明细

5.3.1 报告期末按公允价值占基金资产净值比例大小排序的前十名股票投资明细

序号	股票代码	股票名称	数量（股）	公允价值（元）	占基金资产净值比例（%）
1	300750	宁德时代	52,594	19,315,672.44	7.66
2	002384	东山精密	168,313	14,247,695.45	5.65
3	300308	中际旭创	17,224	10,506,640.00	4.16
4	300502	新易盛	23,769	10,241,586.72	4.06
5	300476	胜宏科技	33,719	9,696,910.02	3.84
6	601899	紫金矿业	242,777	8,368,523.19	3.32
7	300390	天华新能	150,400	8,213,344.00	3.26
8	002709	天赐材料	175,400	8,126,282.00	3.22
9	603993	洛阳钼业	390,600	7,812,000.00	3.10
10	300014	亿纬锂能	117,300	7,713,648.00	3.06

5.4 报告期末按债券品种分类的债券投资组合

本基金本报告期末未持有债券。

5.5 报告期末按公允价值占基金资产净值比例大小排序的前五名债券投资明细

本基金本报告期末未持有债券。

5.6 报告期末按公允价值占基金资产净值比例大小排序的前十名资产支持证券投资 明细

本基金本报告期末未持有资产支持证券。

5.7 报告期末按公允价值占基金资产净值比例大小排序的前五名贵金属投资明细

本基金本报告期末未持有贵金属。

5.8 报告期末按公允价值占基金资产净值比例大小排序的前五名权证投资明细

本基金本报告期末未持有权证。

5.9 报告期末本基金投资的股指期货交易情况说明

本基金本报告期末未持有股指期货。

5.10 报告期末本基金投资的国债期货交易情况说明

本基金本报告期末未持有国债期货。

5.11 投资组合报告附注

5.11.1

报告期内，本基金投资决策程序符合相关法律法规的要求，未发现本基金投资的前十名证券的发行主体本期出现被监管部门立案调查，或者在报告编制日前一年内受到公开谴责、处罚的情形。

5.11.2

报告期内本基金投资的前十名股票中没有在基金合同规定备选股票库之外的股票。

5.11.3 其他资产构成

序号	名称	金额（元）
1	存出保证金	61,543.77
2	应收证券清算款	-
3	应收股利	-
4	应收利息	-
5	应收申购款	2,187.87
6	其他应收款	-
7	其他	-
8	合计	63,731.64

5.11.4 报告期末持有的处于转股期的可转换债券明细

本基金本报告期末未持有处于转股期的可转换债券。

5.11.5 报告期末前十名股票中存在流通受限情况的说明

本基金本报告期末前十名股票中不存在流通受限情况。

5.11.6 投资组合报告附注的其他文字描述部分

因四舍五入原因，投资组合报告中分项之和与合计可能存在尾差。

§6 开放式基金份额变动

单位：份

项目	摩根整合驱动混合 A	摩根整合驱动混合 C
报告期期初基金份额总额	473,829,964.89	1,410,786.02
报告期期间基金总申购份额	7,036,477.69	2,590,824.66
减：报告期期间基金总赎回份额	18,127,418.50	1,171,230.37
报告期期间基金拆分变动份额（份额减少以“-”填列）	-	-
报告期期末基金份额总额	462,739,024.08	2,830,380.31

注：总申购份额包含红利再投、转换入份额，总赎回份额包含转换出份额。

§7 基金管理人运用固有资金投资本基金情况

7.1 基金管理人持有本基金份额变动情况

单位：份

项目	摩根整合驱动混合 A	摩根整合驱动混合 C
报告期期初管理人持有的本基金份额	222,842.10	-
报告期期间买入/申购总份额	-	-
报告期期间卖出/赎回总份额	-	-
报告期期末管理人持有的本基金份额	222,842.10	-
报告期期末持有的本基金份额占基金总份额比例 (%)	0.05	-

7.2 基金管理人运用固有资金投资本基金交易明细

无。

§8 影响投资者决策的其他重要信息

8.1 报告期内单一投资者持有基金份额比例达到或超过 20%的情况

无。

§9 备查文件目录

9.1 备查文件目录

1. 中国证监会批准本基金设立的文件；
2. 《摩根整合驱动灵活配置混合型证券投资基金基金合同》；
3. 《摩根整合驱动灵活配置混合型证券投资基金托管协议》；
4. 《摩根基金管理(中国)有限公司开放式基金业务规则》；
5. 基金管理人业务资格批件、营业执照；
6. 基金托管人业务资格批件和营业执照。

9.2 存放地点

基金管理人或基金托管人住所。

9.3 查阅方式

投资者可在营业时间免费查阅，也可按工本费购买复印件。

摩根基金管理（中国）有限公司

2026 年 1 月 22 日