

# 摩根日本精选股票型证券投资基金(QDII) 2026年第1季度报告

2026年3月31日

基金管理人：摩根基金管理（中国）有限公司

基金托管人：中国银行股份有限公司

报告送出日期：2026年4月22日

## § 1 重要提示

基金管理人的董事会及董事保证本报告所载资料不存在虚假记载、误导性陈述或重大遗漏，并对其内容的真实性、准确性和完整性承担个别及连带责任。

基金托管人中国银行股份有限公司根据本基金合同规定，于2026年4月21日复核了本报告中的财务指标、净值表现和投资组合报告等内容，保证复核内容不存在虚假记载、误导性陈述或者重大遗漏。

基金管理人承诺以诚实信用、勤勉尽责的原则管理和运用基金资产，但不保证基金一定盈利。

基金的过往业绩并不代表其未来表现。投资有风险，投资者在作出投资决策前应仔细阅读本基金的招募说明书。

本报告中财务资料未经审计。

本报告期自2026年1月1日起至3月31日止。

## § 2 基金产品概况

基金简称	摩根日本精选股票(QDII)
基金主代码	007280
基金运作方式	契约型开放式
基金合同生效日	2019年7月31日
报告期末基金份额总额	1,508,724,633.06份
投资目标	本基金主要投资于日本上市公司股票，在严格控制风险的前提下追求超越业绩比较基准的回报。
投资策略	<p>1、资产配置策略</p> <p>本基金将综合分析和持续跟踪日本市场情况，企业基本面、竞争优势等多方面因素，精选优秀的日本企业进行配置以构建股票投资组合。同时，本基金将结合股票、债券等各类资产风险收益特征，确定合适的资产配置比例。</p> <p>2、股票投资策略</p> <p>个股选择方面，本基金通过对上市公司的财务状况、业绩持续性、公司治理三个方面的分析对公司投资价值进行评估，主要投资于财务状况良好，业绩增长具有可持续性，公司治理结构</p>

	合理的公司。根据上述精选出的个股，结合各项定量和定性指标挑选出最具上涨潜力的标的自下而上构建投资组合。	
	3、其他投资策略：包括债券投资策略、中小企业私募债投资策略、证券公司短期公司债投资策略、资产支持证券投资策略、金融衍生品投资策略。	
业绩比较基准	本基金的业绩比较基准：90%×东京证券交易所股价总指数收益率+ 10%×税后银行活期存款收益率	
风险收益特征	本基金属于股票型基金产品，预期风险和收益水平高于混合型基金、债券型基金和货币市场基金。	
基金管理人	摩根基金管理（中国）有限公司	
基金托管人	中国银行股份有限公司	
下属分级基金的基金简称	摩根日本精选股票(QDII)A	摩根日本精选股票(QDII)C
下属分级基金的交易代码	007280	019449
报告期末下属分级基金的份额总额	1,016,743,866.93份	491,980,766.13份
境外投资顾问	英文名称：JPMORGAN ASSET MANAGEMENT (ASIA PACIFIC) LIMITED	
	中文名称：摩根资产管理(亚太)有限公司	
境外资产托管人	英文名称：Bank of China (Hong Kong) Limited	
	中文名称：中国银行(香港)有限公司	

### § 3 主要财务指标和基金净值表现

#### 3.1 主要财务指标

单位：人民币元

主要财务指标	报告期（2026年1月1日 - 2026年3月31日）	
	摩根日本精选股票(QDII)A	摩根日本精选股票(QDII)C
1. 本期已实现收益	42,560,000.37	18,890,257.02
2. 本期利润	-35,488,143.90	-24,037,351.70
3. 加权平均基金份额本期利润	-0.0360	-0.0552
4. 期末基金资产净值	1,937,536,025.56	930,335,092.66
5. 期末基金份额净值	1.9056	1.8910

注：本期已实现收益指基金本期利息收入、投资收益、其他收入(不含公允价值变动收益)扣除相关费用后的余额,本期利润为本期已实现收益加上本期公允价值变动收益。

上述基金业绩指标不包括持有人认购或交易基金的各项费用（例如，开放式基金的申购赎回费、红利再投资费、基金转换费等），计入费用后实际收益水平要低于所列数字。

### 3.2 基金净值表现

#### 3.2.1 基金份额净值增长率及其与同期业绩比较基准收益率的比较

摩根日本精选股票(QDII)A

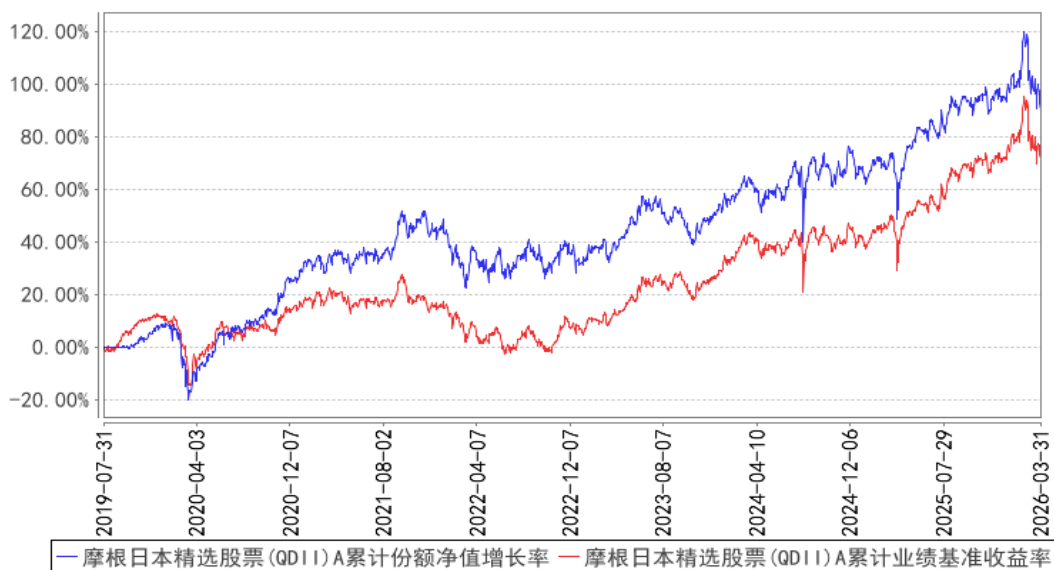
阶段	净值增长率①	净值增长率 标准差②	业绩比较基 准收益率③	业绩比较基 准收益率标 准差④	①—③	②—④
过去三个月	-1.54%	1.73%	0.16%	1.58%	-1.70%	0.15%
过去六个月	-1.68%	1.37%	1.84%	1.28%	-3.52%	0.09%
过去一年	14.38%	1.35%	18.54%	1.25%	-4.16%	0.10%
过去三年	36.41%	1.26%	51.35%	1.12%	-14.94%	0.14%
过去五年	40.84%	1.29%	42.48%	1.07%	-1.64%	0.22%
自基金合同 生效起至今	90.56%	1.30%	71.69%	1.07%	18.87%	0.23%

摩根日本精选股票(QDII)C

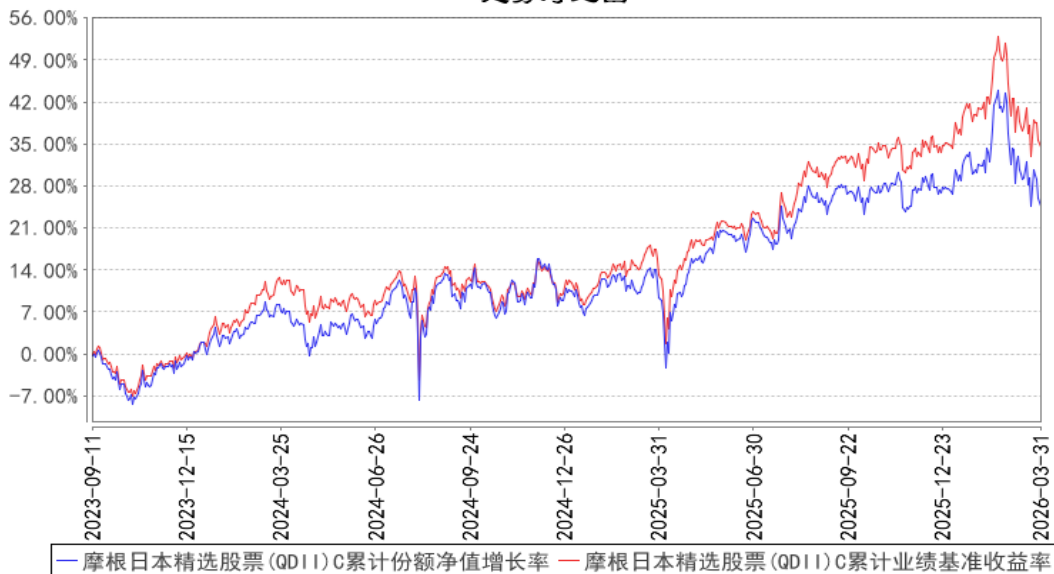
阶段	净值增长率①	净值增长率 标准差②	业绩比较基 准收益率③	业绩比较基 准收益率标 准差④	①—③	②—④
过去三个月	-1.64%	1.73%	0.16%	1.58%	-1.80%	0.15%
过去六个月	-1.87%	1.37%	1.84%	1.28%	-3.71%	0.09%
过去一年	13.92%	1.35%	18.54%	1.25%	-4.62%	0.10%
自基金合同 生效起至今	24.54%	1.32%	34.44%	1.16%	-9.90%	0.16%

#### 3.2.2 自基金合同生效以来基金累计净值增长率变动及其与同期业绩比较基准收益率变动的比较

摩根日本精选股票(QDII)A累计份额净值增长率与同期业绩比较基准收益率的历史走势对比图



摩根日本精选股票(QDII)C累计份额净值增长率与同期业绩比较基准收益率的历史走势对比图



注：本基金合同生效日为2019年7月31日，图示的时间段为合同生效日至本报告期末。

本基金自2023年9月8日起增加C类份额，相关数据按实际存续期计算。

本基金建仓期为本基金合同生效日起6个月，建仓期结束时资产配置比例符合本基金基金合同规定。

## § 4 管理人报告

### 4.1 基金经理（或基金经理小组）简介

姓名	职务	任本基金的基金经理期限		证券从业年限	说明
		任职日期	离任日期		

张军	本基金的基金经理	2019年7月31日	-	22年（金融领域从业经验33年）	张军先生曾任上海国际信托有限公司国际业务部经理、交易部经理。2004年6月起加入摩根基金管理(中国)有限公司(原上投摩根基金管理有限公司)，先后担任交易部总监、基金经理、投资绩效评估总监、国际投资部总监、组合基金投资部总监，现任高级基金经理。
----	----------	------------	---	------------------	---

注：1. 对基金的首任基金经理，其“任职日期”为基金合同生效日，“离任日期”为根据公司决定确定的解聘日期；对非首任基金经理，“任职日期”和“离任日期”分别指根据公司决定确定的聘任日期和解聘日期。

2. 证券从业的含义遵从中国证监会及行业协会的相关规定。

#### 4.1.1 期末兼任私募资产管理计划投资经理的基金经理同时管理的产品情况

姓名	产品类型	产品数量（只）	资产净值（元）	任职时间
张军	公募基金	9	15,504,039,263.74	2008-03-08
	私募资产管理计划	1	22,159,511.73	2021-07-09
	其他组合	-	-	-
	合计	10	15,526,198,775.47	-

#### 4.2 境外投资顾问为本基金提供投资建议的主要成员简介

姓名	在境外投资顾问所任职务	证券从业年限	说明
水泽祥一	摩根资产管理(亚太)董事总经理，日本股票专家，新兴市场和亚太地区(EMAP)股票团队中日本股票团队的负责人	33年	水泽祥一，董事总经理，是日本股票专家，也是新兴市场和亚太地区(EMAP)股票团队中日本股票团队的负责人。他常驻日本，负责管理在香港和东京的日本股票投资组合管理团队。水泽祥一于1997年加入公司，担任负责日本养老金基金的市场经理。他于2000年调入日本投资组合团队，并于2010年担任现职。在加入公司之前，水泽祥一在芬兰邮政银行(Postipankki)担任了四年的东京资本市场代表。他于1989年在三菱汽车公司开始其职业生涯。水泽祥一获得了早稻田大学(Waseda University)政治科学和经济学学士学位，以及西蒙弗雷泽大学(Simon Fraser University)的工商管理硕士学位。

Julian Wong	摩根资产管理(亚太)副总裁, 新兴市场和亚太地区(EMAP)股票团队中亚太股票的产品分析师	16年	Julian Wong, 副总裁, 是新兴市场和亚太地区(EMAP)股票团队中亚太股票的产品分析师。他常驻香港, 于2014年加入公司, 担任EMAP股票团队的初级投资专家。在此之前, Julian是德勤(Deloitte)的管理顾问, 并曾在施罗德投资管理公司(Schroder Investment Management)工作。Julian拥有香港大学信息系统和金融专业的工商管理学士学位。他还是特许金融分析师。
-------------	---	-----	--

### 4.3 报告期内本基金运作合规守信情况说明

在本报告期内, 基金管理人不存在损害基金份额持有人利益的行为, 在控制风险的前提下, 勤勉尽责地为基金份额持有人谋求利益。基金管理人遵守了《证券投资基金法》及其他有关法律法规、本基金基金合同的规定。

### 4.4 公平交易专项说明

#### 4.4.1 公平交易制度的执行情况

报告期内, 本公司继续贯彻落实《证券投资基金管理公司公平交易制度指导意见》等相关法律法规和公司内部公平交易流程的各项要求, 严格规范上市股票、债券的一级市场申购和二级市场交易等活动, 通过系统和人工相结合的方式进行交易执行和监控分析, 以确保本公司管理的不同投资组合在授权、研究分析、投资决策、交易执行、业绩评估等投资管理活动相关的环节均得到公平对待。

对于交易所市场投资活动, 本公司执行集中交易制度, 确保不同投资组合在买卖同一证券时, 按照时间优先、比例分配的原则在各投资组合间公平分配交易量; 对于银行间市场投资活动, 本公司通过对手库控制和交易室询价机制, 严格防范对手风险并检查价格公允性; 对于申购投资行为, 本公司遵循价格优先、比例分配的原则, 根据事前独立申报的价格和数量对交易结果进行公平分配。

报告期内, 通过对不同投资组合之间的收益率差异比较、对同向交易和反向交易的交易时机和交易价差监控分析, 未发现整体公平交易执行出现异常的情况。

#### 4.4.2 异常交易行为的专项说明

报告期内, 本基金管理人旗下所有投资组合参与的交易所公开竞价交易中, 同日反向交易成交较少的单边交易量超过该证券当日成交量的5%的交易共有2次, 均为指数投资组合因跟踪指

数需要而发生的反向交易。

本报告期内，未发现本基金有可能导致不公平交易和利益输送的异常交易。

## 4.5 报告期内基金的投资策略和业绩表现说明

### 4.5.1 报告期内基金投资策略和运作分析

在报告期内，各类市场叙事频繁出现导致了市场行情的波动，但随后在情绪平复后，市场往往出现行情反转。从日本国内来看，此类市场叙事包括自民党在大选中获胜后引发的市盈率走高预期。此外，人工智能（AI）技术崛起所引发的“软件即服务（SaaS）末日论”交易，也成为一个个典型案例。

进入3月，地缘政治风险已从叙事层面实质性转化为对经济与企业业绩前景的担忧。油价的快速上涨成为市场担忧情绪的催化剂。随后，随着七国集团（G7）拟协调释放战略石油储备的消息公布，市场情绪有所缓和。然而，中东局势真正平息的具体时点仍难以预测，因此在当前环境下，投资者或需充分考虑并防范与油价敏感度相关的各类风险。

3月19日，日本央行宣布将政策利率维持在“0.75%左右”，这一决定符合市场普遍预期。尽管日本央行维持对经济和通胀前景的基准判断，但在当前中东局势升级的背景下，央行也将考虑重新评估如何平衡风险。

在国际层面，日美就第二轮对美投资达成协议。日本首相高市早苗与美国总统特朗普于3月19日在白宫会晤，宣布了第二轮对美投资和贷款的细节。

在日本国内，多家大型企业对2026年春季劳资谈判（春斗）中的加薪要求作出满额答复。3月18日为主要企业集中答复日，大多数大型企业等均回应工会提出的加薪要求。在物价长期上涨的背景下，日本工会总联合会将目标设定为连续三年实现整体加薪5%。另一方面，中东局势日益紧张导致的原油价格上涨等因素恐将加重企业成本负担，给此后的中小企业劳资谈判蒙上阴影。

展望后市，推动日本股市上涨的三大主线或依然成立：（1）名义经济增速 $>$ 名义长期利率（ $G > R$ ）；（2）2026财年日本企业有望实现双位数利润增长；以及（3）股票回购与要约收购推动流通股数量减少。

我们预计日本金融经济体系或将逐步摆脱多重通缩遗留问题。与此同时，仍将有部分投资者对重返通缩犹存担忧。日本在宏观经济和政策、企业经营、股市供需及投资者行为等领域仍存在诸多待解问题。尽管外界对日本内阁的经济政策看法存在分歧，但鉴于当前众多企业借助劳动力短缺契机，仅通过关停亏损业务即可实现利润率（及生产率）提升，我们认为股票投资者无需过度担忧适度高压的经济政策。2026财年日本企业盈利增长前景向好，且通过并购与业务优化重组

提升 ROE（净资产收益率）的路径将愈发明朗，这些都将对日本股市形成利好。当前市场对日股 2026 财年每股盈利增速一致预期达双位数、2027 财年有望保持高单位数。增长的核心驱动因素包括日本及海外经济增长催生的数量效应、提价效应，以及流通股数量减少等。

#### 4.5.2 报告期内基金的业绩表现

本报告期摩根日本精选股票(QDII)A 份额净值增长率为：-1.54%，同期业绩比较基准收益率为：0.16%；

摩根日本精选股票(QDII)C 份额净值增长率为：-1.64%，同期业绩比较基准收益率为：0.16%。

#### 4.6 报告期内基金持有人数或基金资产净值预警说明

无。

### § 5 投资组合报告

#### 5.1 报告期末基金资产组合情况

序号	项目	金额（人民币元）	占基金总资产的比例（%）
1	权益投资	2,593,790,289.36	87.41
	其中：普通股	2,593,790,289.36	87.41
	优先股	-	-
	存托凭证	-	-
	房地产信托凭证	-	-
2	基金投资	-	-
3	固定收益投资	-	-
	其中：债券	-	-
	资产支持证券	-	-
4	金融衍生品投资	-	-
	其中：远期	-	-
	期货	-	-
	期权	-	-
	权证	-	-
5	买入返售金融资产	-	-
	其中：买断式回购的买入返售金融资产	-	-
6	货币市场工具	-	-
7	银行存款和结算备付金合计	273,812,262.75	9.23
8	其他资产	99,825,676.51	3.36
9	合计	2,967,428,228.62	100.00

## 5.2 报告期末在各个国家（地区）证券市场的股票及存托凭证投资分布

国家（地区）	公允价值（人民币元）	占基金资产净值比例（%）
日本	2,593,790,289.36	90.44
合计	2,593,790,289.36	90.44

注：国家（地区）类别根据其所在的证券交易所确定，ADR、GDR按照存托凭证本身挂牌的证券交易所确定。

## 5.3 报告期末按行业分类的股票及存托凭证投资组合

行业类别	公允价值（人民币元）	占基金资产净值比例（%）
基础材料	139,312,720.04	4.86
消费者非必需品	407,957,645.44	14.23
消费者常用品	121,738,510.82	4.24
能源	24,135,788.16	0.84
金融	341,040,855.82	11.89
医疗保健	127,190,841.04	4.44
工业	955,603,661.30	33.32
信息技术	270,387,338.71	9.43
电信服务	137,347,907.30	4.79
房地产	69,075,020.73	2.41
合计	2,593,790,289.36	90.44

注：以上分类采用全球行业分类标准(GICS)。

## 5.4 期末按公允价值占基金资产净值比例大小排序的权益投资明细

### 5.4.1 报告期末按公允价值占基金资产净值比例大小排序的前十名股票及存托凭证投资明细

序号	公司名称（英文）	公司名称（中文）	证券代码	所在证券市场	所属国家（地区）	数量（股）	公允价值（人民币元）	占基金资产净值比例（%）
1	SONY GROUP CORP	索尼集团公司	6758	日本交易所	日本	769,300	106,884,129.48	3.73
2	HITACHI LTD	日立	6501	日本交易所	日本	532,500	102,918,055.68	3.59
3	SUMITOMO MITSUI FINANCIAL GR	三井住友金融集团	8316	日本交易所	日本	433,200	93,891,670.96	3.27
4	HOYA CORP	Hoya 株	7741	日本	日本	79,300	91,156,047.84	3.18

		式会社		交易所				
5	MIZUHO FINANCIAL GROUP INC	瑞穗金融集团	8411	日本交易所	日本	336,200	88,603,073.22	3.09
6	TOKYO ELECTRON LTD	东京电子	8035	日本交易所	日本	54,600	88,010,290.37	3.07
7	mitsubishi ELECTRIC CORP	三菱电机	6503	日本交易所	日本	377,900	81,611,453.30	2.85
8	TOYOTA MOTOR CORP	丰田汽车	7203	日本交易所	日本	584,800	80,060,261.53	2.79
9	MITSUBISHI UFJ FINANCIAL GRO	三菱日联金融集团	8306	日本交易所	日本	702,500	79,080,144.00	2.76
10	SUMITOMO ELECTRIC INDUSTRIES	住友电气工业有限公司	5802	日本交易所	日本	214,800	77,933,839.10	2.72

注：此处所用证券代码的类别是当地市场代码。

### 5.5 报告期末按债券信用等级分类的债券投资组合

本基金本报告期末未持有债券。

### 5.6 报告期末按公允价值占基金资产净值比例大小排名的前五名债券投资明细

本基金本报告期末未持有债券。

### 5.7 报告期末按公允价值占基金资产净值比例大小排名的前十名资产支持证券投资 明细

本基金本报告期末未持有资产支持证券。

### 5.8 报告期末按公允价值占基金资产净值比例大小排名的前五名金融衍生品投资 明细

本基金本报告期末未持有金融衍生品。

### 5.9 报告期末按公允价值占基金资产净值比例大小排序的前十名基金投资明细

本基金本报告期末未持有基金。

## 5.10 投资组合报告附注

### 5.10.1

报告期内，本基金投资决策程序符合相关法律法规的要求，未发现本基金投资的前十名证券的发行主体本期出现被监管部门立案调查，或者在报告编制日前一年内受到公开谴责、处罚的情形。

### 5.10.2

报告期内本基金投资的前十名股票中没有在基金合同规定备选股票库之外的股票。

### 5.10.3 其他资产构成

序号	名称	金额（人民币元）
1	存出保证金	40.89
2	应收证券清算款	-
3	应收股利	16,475,575.79
4	应收利息	-
5	应收申购款	22,735,659.83
6	其他应收款	60,614,400.00
7	其他	-
8	合计	99,825,676.51

### 5.10.4 报告期末持有的处于转股期的可转换债券明细

本基金本报告期末未持有处于转股期的可转换债券。

### 5.10.5 报告期末前十名股票中存在流通受限情况的说明

本基金本报告期末前十名股票中不存在流通受限情况。

### 5.10.6 投资组合报告附注的其他文字描述部分

因四舍五入原因，投资组合报告中分项之和与合计可能存在尾差。

## § 6 开放式基金份额变动

单位：份

项目	摩根日本精选股票(QDII)A	摩根日本精选股票(QDII)C
报告期期初基金份额总额	982,941,229.56	419,211,272.58
报告期期间基金总申购份额	249,273,939.91	241,652,441.84
减：报告期期间基金总赎回份额	215,471,302.54	168,882,948.29
报告期期间基金拆分变动份额（份额减少以“-”填列）	-	-

报告期期末基金份额总额	1,016,743,866.93	491,980,766.13
-------------	------------------	----------------

注：总申购份额包含红利再投、转换入份额，总赎回份额包含转换出份额。

## § 7 基金管理人运用固有资金投资本基金交易明细

无。

## § 8 影响投资者决策的其他重要信息

### 8.1 报告期内单一投资者持有基金份额比例达到或超过 20%的情况

无。

## § 9 备查文件目录

### 9.1 备查文件目录

- 1、中国证监会准予本基金募集注册的文件；
- 2、《摩根日本精选股票型证券投资基金(QDII)基金合同》；
- 3、《摩根日本精选股票型证券投资基金(QDII)托管协议》；
- 4、法律意见书；
- 5、基金管理人业务资格批件、营业执照；
- 6、基金托管人业务资格批件、营业执照；
- 7、中国证监会要求的其他文件。

### 9.2 存放地点

基金管理人或基金托管人住所。

### 9.3 查阅方式

投资者可在营业时间免费查阅，也可按工本费购买复印件。

摩根基金管理（中国）有限公司

2026年4月22日