

# 摩根健康品质生活混合型证券投资基金 2026 年第 1 季度报告

2026 年 3 月 31 日

基金管理人：摩根基金管理（中国）有限公司

基金托管人：中国银行股份有限公司

报告送出日期：2026 年 4 月 22 日

## §1 重要提示

基金管理人的董事会及董事保证本报告所载资料不存在虚假记载、误导性陈述或重大遗漏，并对其内容的真实性、准确性和完整性承担个别及连带责任。

基金托管人中国银行股份有限公司根据本基金合同规定，于 2026 年 4 月 21 日复核了本报告中的财务指标、净值表现和投资组合报告等内容，保证复核内容不存在虚假记载、误导性陈述或者重大遗漏。

基金管理人承诺以诚实信用、勤勉尽责的原则管理和运用基金资产，但不保证基金一定盈利。

基金的过往业绩并不代表其未来表现。投资有风险，投资者在作出投资决策前应仔细阅读本基金的招募说明书。

本报告中财务资料未经审计。

本报告期自 2026 年 1 月 1 日起至 3 月 31 日止。

## §2 基金产品概况

基金简称	摩根健康品质生活混合
基金主代码	377150
基金运作方式	契约型开放式
基金合同生效日	2025 年 5 月 8 日
报告期末基金份额总额	78,718,026.13 份
投资目标	本基金主要投资于有利于提升居民健康水平和生活品质的行业及公司，力争把握经济结构调整和消费升级所带来的投资机会。在严格控制风险的前提下，追求基金资产的长期稳定增值。
投资策略	<p>1、资产配置策略： 本基金对大类资产的配置是从宏观层面出发，采用定量分析和定性分析相结合的手段，综合宏观经济环境、宏观经济政策、产业政策、行业景气度、证券市场走势和流动性的综合分析，积极进行大类资产配置。</p> <p>在控制风险的前提下，本基金将优先配置股票资产，本基金股票资产占基金资产的投资比例为 70%-95%，其中港股通标的股票的投资比例不超过股票资产的 50%。</p> <p>2、股票投资策略： 本基金将围绕健康生活与品质生活这两大主题，重点关注有利于提升民众健康水平以及物质生活和精神生活质量的行业和个股。</p> <p>本基金的股票投资包含健康生活和品质生活这两大主</p>

	<p>题。健康生活对应的是有利于公众建立健康体质和生活的行业或公司，如医疗及服务、健康食品、文体产业、户外运动服装及器械等。品质生活对应的是符合公众消费趋势，建立品质生活的行业和公司，如食品饮料、汽车、家电、商贸零售、旅游、航空、消费电子等。本基金将不低于 80% 的非现金基金资产投资于健康品质生活主题相关的股票。</p> <p>行业配置方面，本基金将从行业生命周期、行业景气度、行业竞争格局等多角度，综合评估各个行业的投资价值。在行业配置的基础上，本基金管理人将采用“自下而上”的研究方法，充分发挥投研团队的主动选股能力，紧密围绕健康品质生活的投资主题，精选优质股票构建投资组合。</p> <p>此外，本基金采用的投资策略还包括：债券投资策略；股指期货投资策略；股票期权投资策略；国债期货投资策略；资产支持证券投资策略；存托凭证投资策略；融资业务策略</p>	
业绩比较基准	中证内地消费指数收益率*65%+中证港股通大消费主题指数收益率*15%+银行活期存款利率（税后）*20%	
风险收益特征	<p>本基金属于混合型基金产品，预期风险和收益水平高于债券型基金和货币市场基金，低于股票型基金。</p> <p>本基金可投资香港联合交易所上市的股票，将面临港股通机制下因投资环境、投资标的、市场制度以及交易规则等差异带来的特有风险。</p> <p>根据 2017 年 7 月 1 日施行的《证券期货投资者适当性管理办法》，基金管理人和相关销售机构已对本基金重新进行风险评级，风险评级行为不改变本基金的实质性风险收益特征，但由于风险等级分类标准的变化，本基金的风险等级表述可能有相应变化，具体风险评级结果应以基金管理人和销售机构提供的评级结果为准。</p>	
基金管理人	摩根基金管理（中国）有限公司	
基金托管人	中国银行股份有限公司	
下属分级基金的基金简称	摩根健康品质生活混合 A	摩根健康品质生活混合 C
下属分级基金的交易代码	377150	015346
报告期末下属分级基金的份额总额	41,636,520.27 份	37,081,505.86 份

### §3 主要财务指标和基金净值表现

#### 3.1 主要财务指标

单位：人民币元

主要财务指标	报告期（2026 年 1 月 1 日 - 2026 年 3 月 31 日）	
	摩根健康品质生活混合 A	摩根健康品质生活混合 C

1. 本期已实现收益	-5,243,582.94	-6,162,146.12
2. 本期利润	-10,218,653.09	-14,132,013.67
3. 加权平均基金份额本期利润	-0.2064	-0.2694
4. 期末基金资产净值	125,776,770.67	109,765,601.54
5. 期末基金份额净值	3.0208	2.9601

注：本期已实现收益指基金本期利息收入、投资收益、其他收入(不含公允价值变动收益)扣除相关费用后的余额,本期利润为本期已实现收益加上本期公允价值变动收益。

上述基金业绩指标不包括持有人认购或交易基金的各项费用(例如,开放式基金的申购赎回费、红利再投资费、基金转换费等),计入费用后实际收益水平要低于所列数字。

### 3.2 基金净值表现

#### 3.2.1 基金份额净值增长率及其与同期业绩比较基准收益率的比较

摩根健康品质生活混合 A

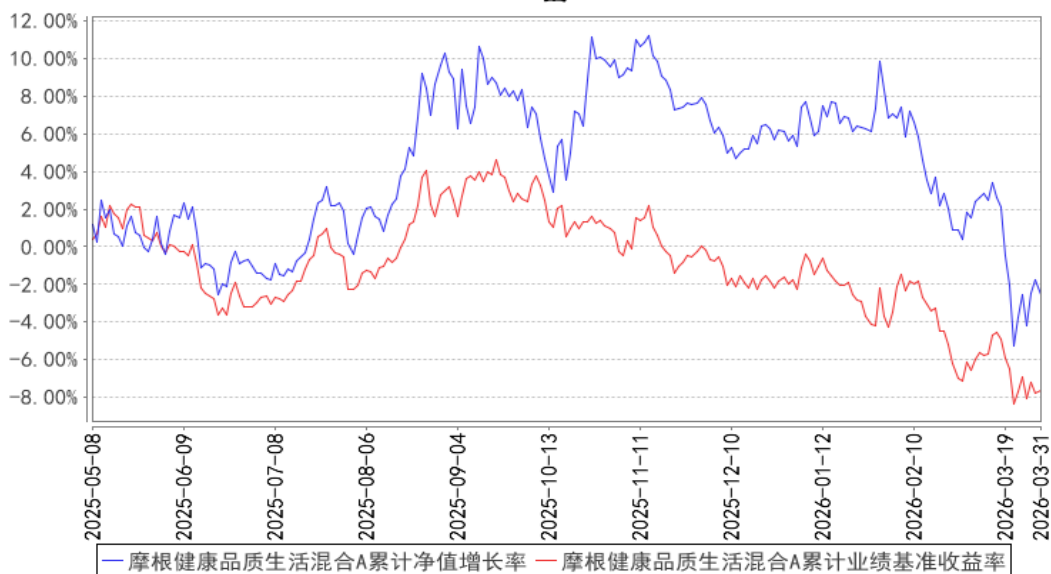
阶段	净值增长率①	净值增长率 标准差②	业绩比较基 准收益率③	业绩比较基 准收益率标 准差④	①—③	②—④
过去三个月	-7.53%	1.11%	-5.52%	0.79%	-2.01%	0.32%
过去六个月	-9.00%	0.98%	-10.73%	0.68%	1.73%	0.30%
自基金合同 生效起至今	-2.57%	0.98%	-7.65%	0.65%	5.08%	0.33%

摩根健康品质生活混合 C

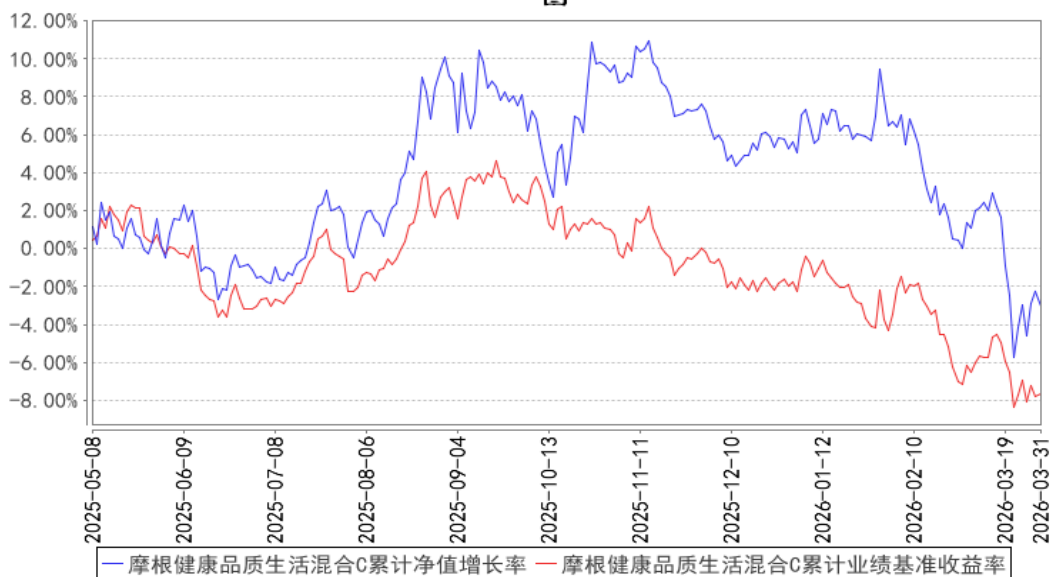
阶段	净值增长率①	净值增长率 标准差②	业绩比较基 准收益率③	业绩比较基 准收益率标 准差④	①—③	②—④
过去三个月	-7.64%	1.11%	-5.52%	0.79%	-2.12%	0.32%
过去六个月	-9.22%	0.98%	-10.73%	0.68%	1.51%	0.30%
自基金合同 生效起至今	-3.01%	0.98%	-7.65%	0.65%	4.64%	0.33%

#### 3.2.2 自基金合同生效以来基金累计净值增长率变动及其与同期业绩比较基准收益率变动的比较

摩根健康品质生活混合A累计净值增长率与同期业绩比较基准收益率的历史走势对比图



摩根健康品质生活混合C累计净值增长率与同期业绩比较基准收益率的历史走势对比图



注：本基金转型日期为 2025 年 5 月 8 日，截至本报告期末，本基金转型未满一年，图示时间段为 2025 年 5 月 8 日至 2025 年 12 月 31 日。

本基金建仓期自 2025 年 5 月 8 日至 2025 年 11 月 7 日，建仓期结束时资产配置比例符合本基金基金合同规定。

## §4 管理人报告

### 4.1 基金经理（或基金经理小组）简介

姓名	职务	任本基金的基金经理期限		证券从业年限	说明
		任职日期	离任日期		

徐项楠	本基金基金经理	2025 年 5 月 8 日	-	12 年	徐项楠先生曾任中海基金管理有限公司行业分析师，中银基金管理有限公司高级分析师。2017 年 5 月加入摩根基金管理（中国）有限公司（原上投摩根基金管理有限公司），历任研究员、行业专家、行业专家/基金经理助理，现任高级基金经理。
-----	---------	----------------	---	------	---

注：1. 对基金的首任基金经理，其“任职日期”为基金合同生效日，“离任日期”为根据公司决定确定的解聘日期；对非首任基金经理，“任职日期”和“离任日期”分别指根据公司决定确定的聘任日期和解聘日期。

2. 证券从业的含义遵从中国证监会及行业协会的相关规定。

#### 4.2 管理人对报告期内本基金运作遵规守信情况的说明

在本报告期内，基金管理人不存在损害基金份额持有人利益的行为，在控制风险的前提下，勤勉尽责地为基金份额持有人谋求利益。基金管理人遵守了《证券投资基金法》及其他有关法律法规、本基金基金合同的规定。

#### 4.3 公平交易专项说明

##### 4.3.1 公平交易制度的执行情况

报告期内，本公司继续贯彻落实《证券投资基金管理公司公平交易制度指导意见》等相关法律法规和公司内部公平交易流程的各项要求，严格规范上市股票、债券的一级市场申购和二级市场交易等活动，通过系统和人工相结合的方式进行交易执行和监控分析，以确保本公司管理的不同投资组合在授权、研究分析、投资决策、交易执行、业绩评估等投资管理活动相关的环节均得到公平对待。

对于交易所市场投资活动，本公司执行集中交易制度，确保不同投资组合在买卖同一证券时，按照时间优先、比例分配的原则在各投资组合间公平分配交易量；对于银行间市场投资活动，本公司通过对手库控制和交易室询价机制，严格防范对手风险并检查价格公允性；对于申购投资行为，本公司遵循价格优先、比例分配的原则，根据事前独立申报的价格和数量对交易结果进行公平分配。

报告期内，通过对不同投资组合之间的收益率差异比较、对同向交易和反向交易的交易时机和交易价差监控分析，未发现整体公平交易执行出现异常的情况。

##### 4.3.2 异常交易行为的专项说明

报告期内，本基金管理人旗下所有投资组合参与的交易所公开竞价交易中，同日反向交易成

交较少的单边交易量超过该证券当日成交量的 5%的交易共有 2 次，均为指数投资组合因跟踪指数需要而发生的反向交易。

本报告期内，未发现本基金有可能导致不公平交易和利益输送的异常交易。

#### 4.4 报告期内基金的投资策略和运作分析

2026 年一季度经济动能较 2025 年四季度改善，油价影响初现。生产端来看，春节错位支撑下，1-2 月工业增加值、服务业生产指数累计同比分别为 6.3%、5.2%，较 2025 年四季度同比回升 1.3、0.6 个百分点。但是 3 月起，中东冲突导致油价大幅上升，使得 3 月 PMI 环比上升幅度小幅弱于季节性。需求端来看，内外需皆边际有所上升，但外需仍然显著强于内需。春节相对偏晚支撑了 1-2 月出口同比增速，但春节效应以外，在海外需求边际改善、关税降低的滞后效应以及 AI 等产业趋势等因素拉动下，出口动能仍然显著上升。1-2 月出口累计同比 21.8%，较 2025 年四季度上升 18 个百分点。内需方面，春节假期消费释放叠加以旧换新政策接续，1-2 月社零总额同比增长 2.8%，较 2025 年四季度上升 1.1 个百分点。投资增速由负转正，1-2 月固定资产投资累计同比上升 1.8%，主要由建安投资驱动。分行业来看，三大项投资增速皆有所改善。虽然京沪等一线城市进一步放松房地产政策，房地产销量有所上升，但是全国层面房地产销售仍然偏弱，或因土地购置费带动，开发投资同比降幅由 2025 年的 17.2%收窄至 11.1%。财政政策前置发力，1-2 月基建投资增速较 2025 年显著提升。出口韧性支撑下，1-2 月制造业投资同比上升 3.1%，较 2025 年上升 2.5 个百分点。价格方面，1-2 月 CPI、PPI 同比分别为 0.8%、-1.2%，皆较 2025 年四季度边际改善。油价上涨影响下，3 月 PMI 原材料购进价格、出厂价格指数分别环比上升 9.1、4.8 个百分点至 65.9%、55.4%。受中东冲突影响，市场整体先上后下、小幅下跌，沪深 300 下跌 3.9%，创业板指数下跌 0.6%。从行业表现来看，煤炭、石油石化、电力及公用事业等行业涨幅居前，综合金融、非银行金融、消费者服务等行业表现相对靠后。本基金始终坚持价值投资思路，报告期内，本基金严格按照契约聚焦 A、H 两地消费子行业的优质公司以及新消费公司。

展望 2026 年二季度，我们保持谨慎乐观。外部来看，短期核心变量仍是中东冲突的走向。温和情形下，能源供给冲击或相对短暂，油价或也将有所回落，海外滞胀风险下降，中国外需仍有一定支撑，出口的供给端相对优势或也将进一步显现，支撑中国出口份额，使得中国整体出口仍然保持较高增速。内部来看，央行或将维持总量货币政策不变，更多采用结构性货币政策，加强与财政政策的协同，针对受能源供给冲击较大的部门提供更多定向支持。叠加中国相对较低的对外能源依存度以及近年来加速的能源结构转型，虽然内部消费、投资可能受到油价上涨的一定负面影响，但整体受损程度或相对可控。风险情形下，中东冲突加剧，油价继续冲高且在中期内

保持高位，海外短期滞胀风险上升，欧美央行或加息以抑制通胀，或将提升中期内海外经济衰退风险，加大中国出口下行压力。此外，国内货币政策被动收紧的可能性也将上升，加大内需下行压力。本基金作为消费行业基金，我们认为消费行业受益于政策托举或有阶段性机会。另外，新一代年轻人消费观的改善，带来了这个群体消费跨期主观偏好的显著提升，从而带动消费行业部分新消费公司的机会。该现象在美国、日本等国家历史上均有发生，伴随着经济高速发展成长起来的新一代年轻人往往具备更高的消费跨期主观偏好，而消费人群整体跨期主观偏好的提升将对消费社会产生深远影响。本基金将持有受益于以上方向的细分板块优质公司。未来我们亦将继续严格按照基金契约的要求重点投资消费相关行业中具有相对估值优势、增长前景确定的优质公司。我们将加强对上市公司基本面的研究力度，力争为持有人创造较好回报。

#### 4.5 报告期内基金的业绩表现

本报告期摩根健康品质生活混合 A 份额净值增长率为：-7.53%，同期业绩比较基准收益率为：-5.52%；

摩根健康品质生活混合 C 份额净值增长率为：-7.64%，同期业绩比较基准收益率为：-5.52%。

#### 4.6 报告期内基金持有人数或基金资产净值预警说明

无。

## §5 投资组合报告

### 5.1 报告期末基金资产组合情况

序号	项目	金额（元）	占基金总资产的比例（%）
1	权益投资	206,153,397.98	85.06
	其中：股票	206,153,397.98	85.06
2	基金投资	-	-
3	固定收益投资	-	-
	其中：债券	-	-
	资产支持证券	-	-
4	贵金属投资	-	-
5	金融衍生品投资	-	-
6	买入返售金融资产	-	-
	其中：买断式回购的买入返售金融资产	-	-
7	银行存款和结算备付金合计	25,569,281.92	10.55
8	其他资产	10,625,949.58	4.38
9	合计	242,348,629.48	100.00

注：本基金本报告期末通过港股通交易机制投资的港股公允价值为人民币 53,676,698.15 元，占期末净值比例为 22.79%。

## 5.2 报告期末按行业分类的股票投资组合

### 5.2.1 报告期末按行业分类的境内股票投资组合

代码	行业类别	公允价值（元）	占基金资产净值比例（%）
A	农、林、牧、渔业	11,232,503.00	4.77
B	采矿业	-	-
C	制造业	132,447,690.83	56.23
D	电力、热力、燃气及水生产和供应业	-	-
E	建筑业	-	-
F	批发和零售业	-	-
G	交通运输、仓储和邮政业	-	-
H	住宿和餐饮业	-	-
I	信息传输、软件和信息技术服务业	8,796,506.00	3.73
J	金融业	-	-
K	房地产业	-	-
L	租赁和商务服务业	-	-
M	科学研究和技术服务业	-	-
N	水利、环境和公共设施管理业	-	-
O	居民服务、修理和其他服务业	-	-
P	教育	-	-
Q	卫生和社会工作	-	-
R	文化、体育和娱乐业	-	-
S	综合	-	-
	合计	152,476,699.83	64.73

### 5.2.2 报告期末按行业分类的港股通投资股票投资组合

行业类别	公允价值（人民币）	占基金资产净值比例（%）
基础材料	3,115,171.21	1.32
消费者非必需品	25,908,962.53	11.00
消费者常用品	3,327,909.19	1.41
能源	-	-
金融	-	-
医疗保健	-	-
工业	-	-
信息技术	-	-
电信服务	21,324,655.22	9.05

公用事业	-	-
房地产	-	-
合计	53,676,698.15	22.79

注：以上分类采用全球行业分类标准（GICS）。

### 5.3 期末按公允价值占基金资产净值比例大小排序的股票投资明细

#### 5.3.1 报告期末按公允价值占基金资产净值比例大小排序的前十名股票投资明细

序号	股票代码	股票名称	数量（股）	公允价值（元）	占基金资产净值比例（%）
1	09988	阿里巴巴-W	204,015	21,436,070.27	9.10
2	00700	腾讯控股	49,900	21,324,655.22	9.05
3	002568	百润股份	1,221,665	20,707,221.75	8.79
4	600519	贵州茅台	14,072	20,404,400.00	8.66
5	000568	泸州老窖	189,950	19,883,966.00	8.44
6	002714	牧原股份	269,300	11,232,503.00	4.77
7	603288	海天味业	222,740	9,132,340.00	3.88
8	002558	巨人网络	278,900	8,796,506.00	3.73
9	603345	安井食品	78,900	7,358,214.00	3.12
10	002100	天康生物	957,700	6,972,056.00	2.96

#### 5.4 报告期末按债券品种分类的债券投资组合

本基金本报告期末未持有债券。

#### 5.5 报告期末按公允价值占基金资产净值比例大小排序的前五名债券投资明细

本基金本报告期末未持有债券。

#### 5.6 报告期末按公允价值占基金资产净值比例大小排序的前十名资产支持证券投资 明细

本基金本报告期末未持有资产支持证券。

#### 5.7 报告期末按公允价值占基金资产净值比例大小排序的前五名贵金属投资明细

本基金本报告期末未持有贵金属。

#### 5.8 报告期末按公允价值占基金资产净值比例大小排序的前五名权证投资明细

本基金本报告期末未持有权证。

#### 5.9 报告期末本基金投资的股指期货交易情况说明

本基金本报告期末未持有股指期货。

#### 5.10 报告期末本基金投资的国债期货交易情况说明

本基金本报告期末未持有国债期货。

## 5.11 投资组合报告附注

### 5.11.1

报告期内，本基金投资决策程序符合相关法律法规的要求，未发现本基金投资的前十名证券的发行主体本期出现被监管部门立案调查，或者在报告编制日前一年内受到公开谴责、处罚的情形。

### 5.11.2

报告期内本基金投资的前十名股票中没有在基金合同规定备选股票库之外的股票。

### 5.11.3 其他资产构成

序号	名称	金额（元）
1	存出保证金	365,592.95
2	应收证券清算款	10,238,094.63
3	应收股利	-
4	应收利息	-
5	应收申购款	22,262.00
6	其他应收款	-
7	其他	-
8	合计	10,625,949.58

### 5.11.4 报告期末持有的处于转股期的可转换债券明细

本基金本报告期末未持有处于转股期的可转换债券。

### 5.11.5 报告期末前十名股票中存在流通受限情况的说明

本基金本报告期末前十名股票中不存在流通受限情况。

### 5.11.6 投资组合报告附注的其他文字描述部分

因四舍五入原因，投资组合报告中分项之和与合计可能存在尾差。

## §6 开放式基金份额变动

单位：份

项目	摩根健康品质生活混合 A	摩根健康品质生活混合 C
报告期期初基金份额总额	62,547,219.16	49,895,898.12
报告期期间基金总申购份额	389,309.11	19,193,486.47
减：报告期期间基金总赎回份额	21,300,008.00	32,007,878.73
报告期期间基金拆分变动份额（份额减少以“-”填列）	-	-
报告期期末基金份额总额	41,636,520.27	37,081,505.86

注：总申购份额包含红利再投、转换入份额，总赎回份额包含转换出份额。

## §7 基金管理人运用固有资金投资本基金情况

### 7.1 基金管理人持有本基金份额变动情况

单位：份

项目	摩根健康品质生活混合 A	摩根健康品质生活混合 C
报告期期初管理人持有的本基金份额	146,773.79	-
报告期期间买入/申购总份额	-	-
报告期期间卖出/赎回总份额	39,405.00	-
报告期期末管理人持有的本基金份额	107,368.79	-
报告期期末持有的本基金份额占基金总份额比例 (%)	0.14	-

### 7.2 基金管理人运用固有资金投资本基金交易明细

序号	交易方式	交易日期	交易份额(份)	交易金额(元)	适用费率
1	赎回	2026-02-05	39,405.00	-130,505.42	-
合计			39,405.00	-130,505.42	

注：基金管理人运用固有资金投资本基金相关的费用符合基金招募说明书和相关公告的规定。

## §8 影响投资者决策的其他重要信息

### 8.1 报告期内单一投资者持有基金份额比例达到或超过 20%的情况

投资者类别	报告期内持有基金份额变化情况					报告期末持有基金情况	
	序号	持有基金份额比例达到或者超过 20% 的时间区间	期初份额	申购份额	赎回份额	持有份额	份额占比
机构	1	20260101-20260331	44,000,000.00	0.00	16,000,000.00	28,000,000.00	35.57%
	2	20260101-20260331	33,471,348.24	0.00	9,471,348.24	24,000,000.00	30.49%
产品特有风险							
本基金的集中度风险主要体现在有单一投资者持有基金份额比例达到或者超过 20%，如果投资者发生大额赎回，可能出现基金可变现资产无法满足投资者赎回需要以及因为资产变现成本过高导致投资者的利益受到损害的风险。							

## §9 备查文件目录

## 9.1 备查文件目录

- (一) 中国证监会批准本基金募集的文件
- (二) 摩根健康品质生活混合型证券投资基金基金合同
- (三) 摩根健康品质生活混合型证券投资基金托管协议
- (四) 法律意见书
- (五) 基金管理人业务资格批件、营业执照
- (六) 基金托管人业务资格批件、营业执照
- (七) 摩根基金管理(中国)有限公司开放式基金业务规则
- (八) 中国证监会要求的其他文件

## 9.2 存放地点

基金管理人或基金托管人住所。

## 9.3 查阅方式

投资者可在营业时间免费查阅，也可按工本费购买复印件。

摩根基金管理（中国）有限公司

2026 年 4 月 22 日